

Roll Out Informationen CSS-Group 365

Softwarestand: 8.0.113

Datum: 06.04.2021

Bereitstellung der Software Afono 365 Handel entsprechend der Kassensicherungsverordnung zur Inbetriebnahme der technischen Sicherheitseinrichtung.

Informationen zur Ausführung von Updates der Kassensoftware CSS Group 2020 und CSS Group 365

Die Funktionen der Software werden kontinuierlich ergänzt.

Kleine Veränderungen bei Optik und Handling sind nicht ausgeschlossen.

Wichtige Hinweise:

1. Mit dem in der Mail beigefügten Link können Sie die neue Afono 365 installieren, aktivieren und die TSE in Betrieb nehmen.
2. Das Kassensystem muss für die nächsten Tage dauerhaft zur Updatebereitstellung mit dem Internet verbunden sein muss.
3. Die Afono 365 kann parallel zur vorhandenen CSS Group 365 Handel installiert werden. Die Afono 365 ist 30 Tage als Demoversion lauffähig, ist jedoch sofort mit der vorhandenen Lizenz zu aktivieren. Eine automatische Deaktivierung der CSS Group 365 Lizenz erfolgt dabei nicht.
4. Der Anwender kann mit der Funktion *Mandant aus Vorgängerversion erstellen* die bereitgestellten Daten (siehe nachfolgende Anleitung) übernehmen und die TSE in Betrieb nehmen.

Detaillierte Informationen finden Sie in der beiliegenden/nachfolgenden Beschreibung.

Vorbereitung und Datenexport

Erstellen einer GoBD Datenträgerüberlassung aus der Vorgängerversion.

1. Start der Software CSS Group 365 oder Version CSS-Group 2020 Handel
2. Menü > GoBD Daten >
 - Version 365: Datenträgerüberlassung
 - Version 2020: TSE Daten bereit stellen
3. aktuelle GoBD Datenträgerüberlassung erstellen
4. diese Daten sind dauerhaft und unveränderbar auf einem externen Datenträger zu sichern.

Ausführung des Datenexport

Ein direkter Datenimport aus der CSS Group 365 Handel in die Afono 365 Handel ist aus datenbanktechnischen Gründen nicht möglich. Daher erfolgen Datenexport und Datenimport separat.

Hinweis:

Alle Programme sind zu beenden. Energiesparfunktionen sind zu deaktivieren. Notebooks sind an das Stromnetz anzuschließen

Ablauf:

1. Start der Software CSS Group 365 Handel
2. Menü > GoBD Daten
3. Menüpunkt *Datenexport für Update*
4. Einlesen der Daten
 - Hinweis:** je nach Größe der Datenbank und PC-Leistung kann dieser Vorgang 3-5 Minuten in Anspruch nehmen. Brechen Sie diesen Vorgang keinesfalls ab !
5. Speichern unter: Nach erfolgreicher Erfassung der Daten aktiviert sich der Button *Speichern unter* zur Festlegung des gewünschten Speicherortes für den späteren Import in die Afono 365 Software z.B. Dieser PC > Desktop
6. Nach Bestätigung der Auswahl mit dem Button *Speichern* wird eine spezielle Datei erzeugt.
7. Warten Sie auf die Meldung *Ihre Datenbereitstellung wurde erfolgreich gespeichert* auf dem Bildschirm erscheint. Bestätigen Sie diese Meldung.

ACHTUNG:

Dieser Exportvorgang kann abhängig von der Größe der Datenbank und PC-Leistung 30-60 Minuten dauern. Unterbrechen Sie den Vorgang unter keinen Umständen. Auch wenn das Statusfenster *Keine Rückmeldung* anzeigen sollte.

Beispiel:

CPU Intel I9, 2,4 GHz, 16 GB RAM, SSD - Laufwerk

Größe der zu exportierenden Datenbank 260 MB

Daten einlesen: 12 Sekunden

Daten konvertieren: 12 Minuten

Installation der Afono 365

Bitte laden Sie die Installationsroutine von unserer Website herunter (link siehe Mail). Sie besteht aus einer Datei(ca. 4 MB) für die Bereitstellung als Download und zu Installation auf Ihrem System.

Die Zuordnung zu uns als Ihrem Fachhändler ist darin fest implementiert und rechts oben im Startfenster sichtbar.



Die Nutzung der Kassensoftware *Afono 365 Handel* setzt einen *Afono Datenbank Server* voraus. **NUR bei einer Erstinstallation ist stets auch die Installation des Datenbankservers notwendig.**

Zur Installation und Einrichtung von Client-Kassen ist dieser Schritt nicht mehr erforderlich.

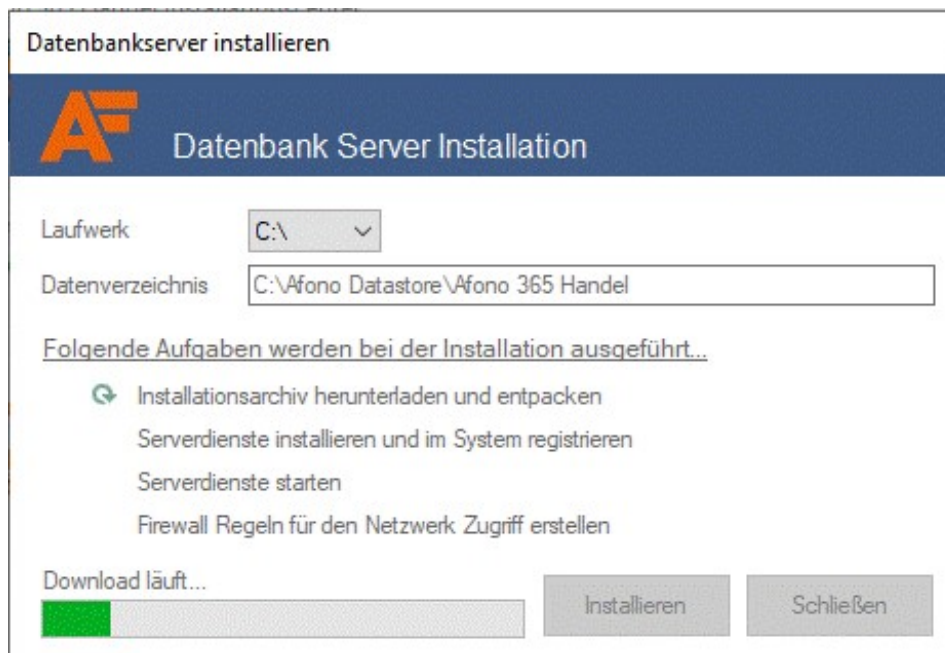
Die Installation beschränkt sich auf 3 Schritte.

1 > DB Server installieren

2 > Laufwerk auswählen (Vorgabe Laufwerk C:\)

3 > Installieren

Anschließend werden alle erforderlichen Schritte vom Download bis zum Start automatisch ausgeführt. Je nach Download-Geschwindigkeit nimmt dieser Vorgang zwischen 20 bis 30 Sekunden in Anspruch. (bei 50Mbit Leitung ca. 10 Sekunden)



Die Installation der Kassensoftware Afono 365 Handel beschränkt sich auf > **Programm installieren / Update installieren**

Anschließend werden alle erforderlichen Schritte vom Download bis zum Start automatisch ausgeführt. Je nach Download-Geschwindigkeit nimmt dieser Vorgang zwischen 20 bis 30 Sekunden in Anspruch. (bei 50Mbit Leitung ca. 10 Sekunden)

Anwendung installieren



Nach erfolgreicher Installation kann das Installationscenter geschlossen werden.

Auf dem Desktop befindet sich jetzt dieses Icon zum Start der Software: 

Hinweis:

Bei etwas betagteren CPUs z.B. Intel J1900, kann das Installationscenter während der Installation den Status *keine Rückmeldung* anzeigen. Hier ist etwas Geduld wichtig. Nach ca. 30 Sekunden, wird für wenige Sekunden die DOS-Console sichtbar und kurz danach die Installation wird abgeschlossen.

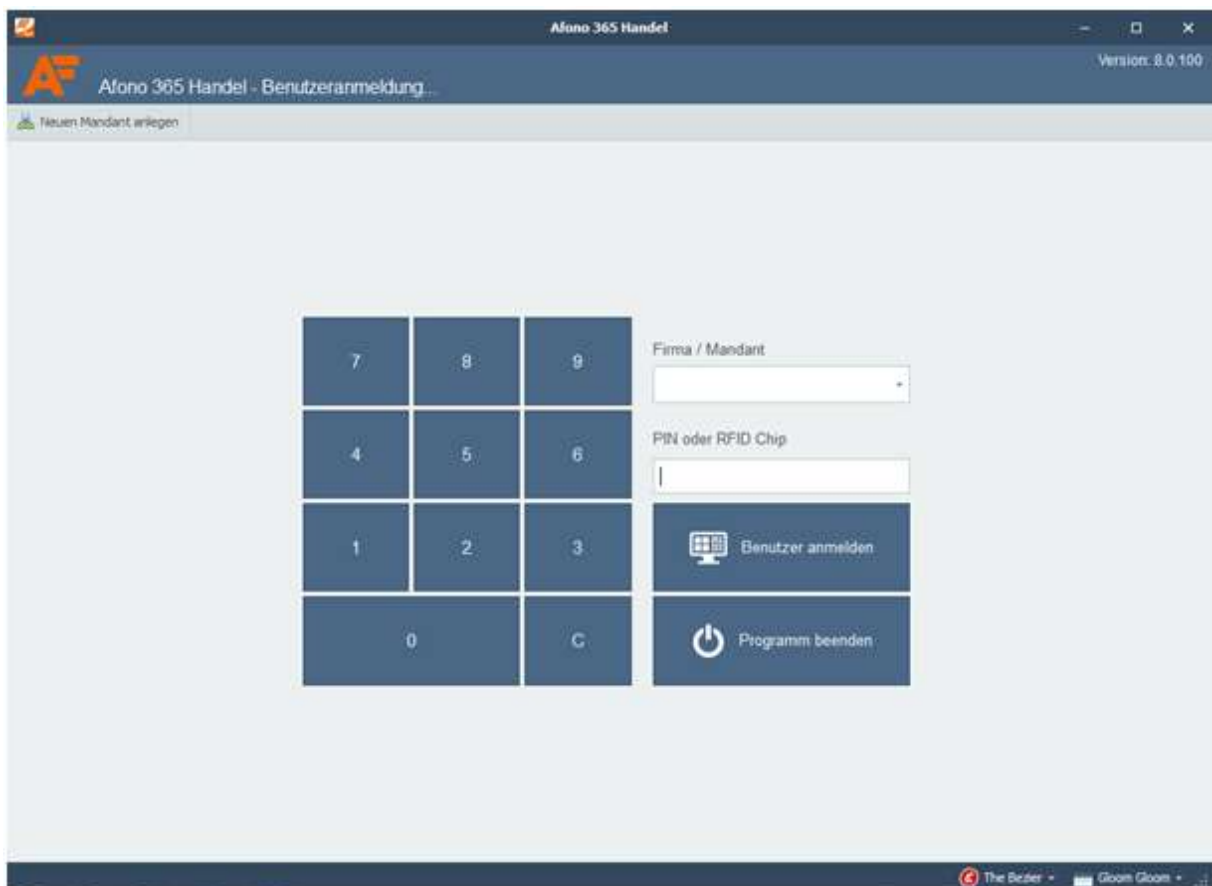
Erster Start der Afono 365

Beim ersten Start nach einer Neuinstallation der Software findet das Programm in der Regel den Afono 365 Datenbank-Server automatisch. Bei Individual- und Client-Installationen öffnet ein Dialog zur Festlegung des Laufwerks auf dem vorab der Datenbankserver installiert wurde.



Nach erfolgreicher Verbindung kann diese Einstellung nicht mehr verändert werden.

Bild Startfenster Benutzeranmeldung



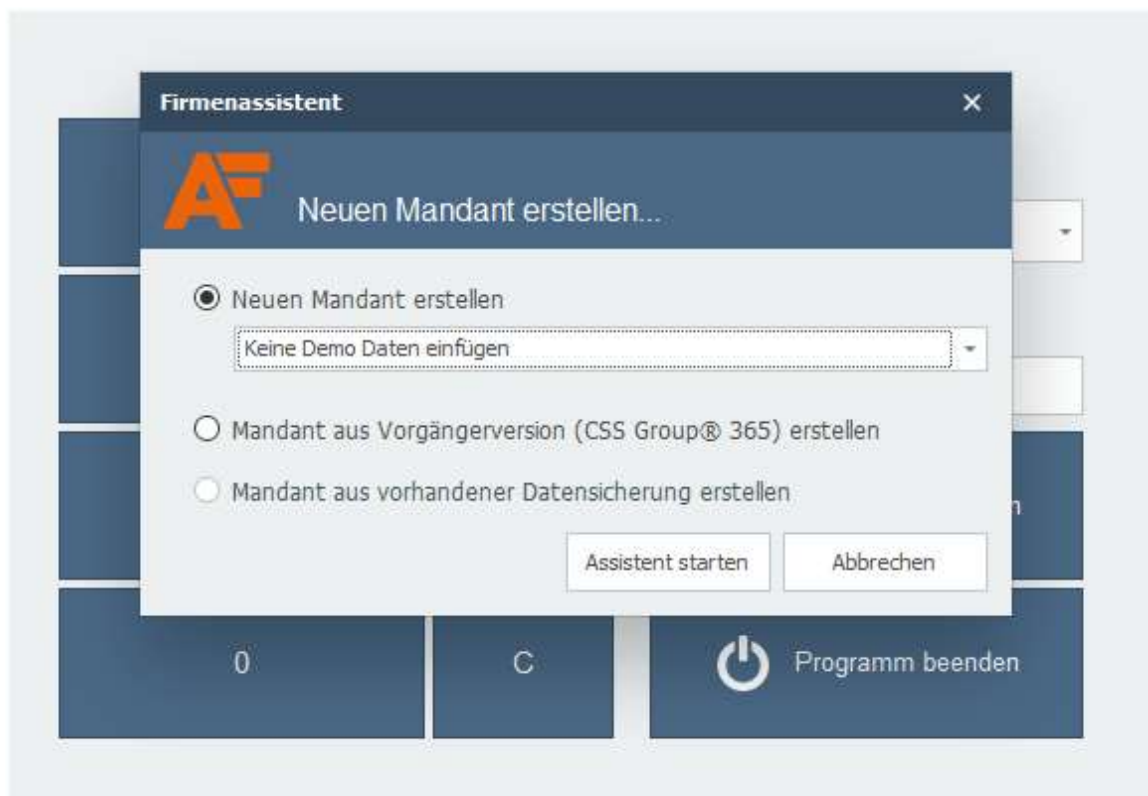
Nach der Erstinstallation sind vor dem ersten Programmstart verschiedene Einstellungen vorzunehmen.

Dazu ist im Fenster Benutzeranmeldung über das Menü *Neuen Mandanten anlegen* (links oben) im Startfenster zu entscheiden

zwischen:

1. erstellen eines neuen Mandanten mit den Optionen ohne oder verschiedene Artikelsortimente zu Demonstrationszwecken.
2. erstellen eines Mandanten per Datenimport aus der Vorgängerversion Version CSS Group 365 (siehe Beschreibung Datenimport)
3. erstellen eines Mandanten aus einer Datensicherung

Je nach Auswahl startet das Programm mit Eingabedialogen für Firmen und Benutzerdaten bzw. mit der Auswahl der Importdatei.



Die Eingabedialoge bestehen aus 4 einzelnen Themenbereichen:

1. Adresse und Kontaktdaten des Unternehmens
2. Finanzdaten (Steuernummer, Bankverbindung, Datev-Kontenrahmen)
3. Steuersätze (Zuordnung der Mehrwertsteuersätze zu den Steuerschlüsseln)
4. Administratorkonto

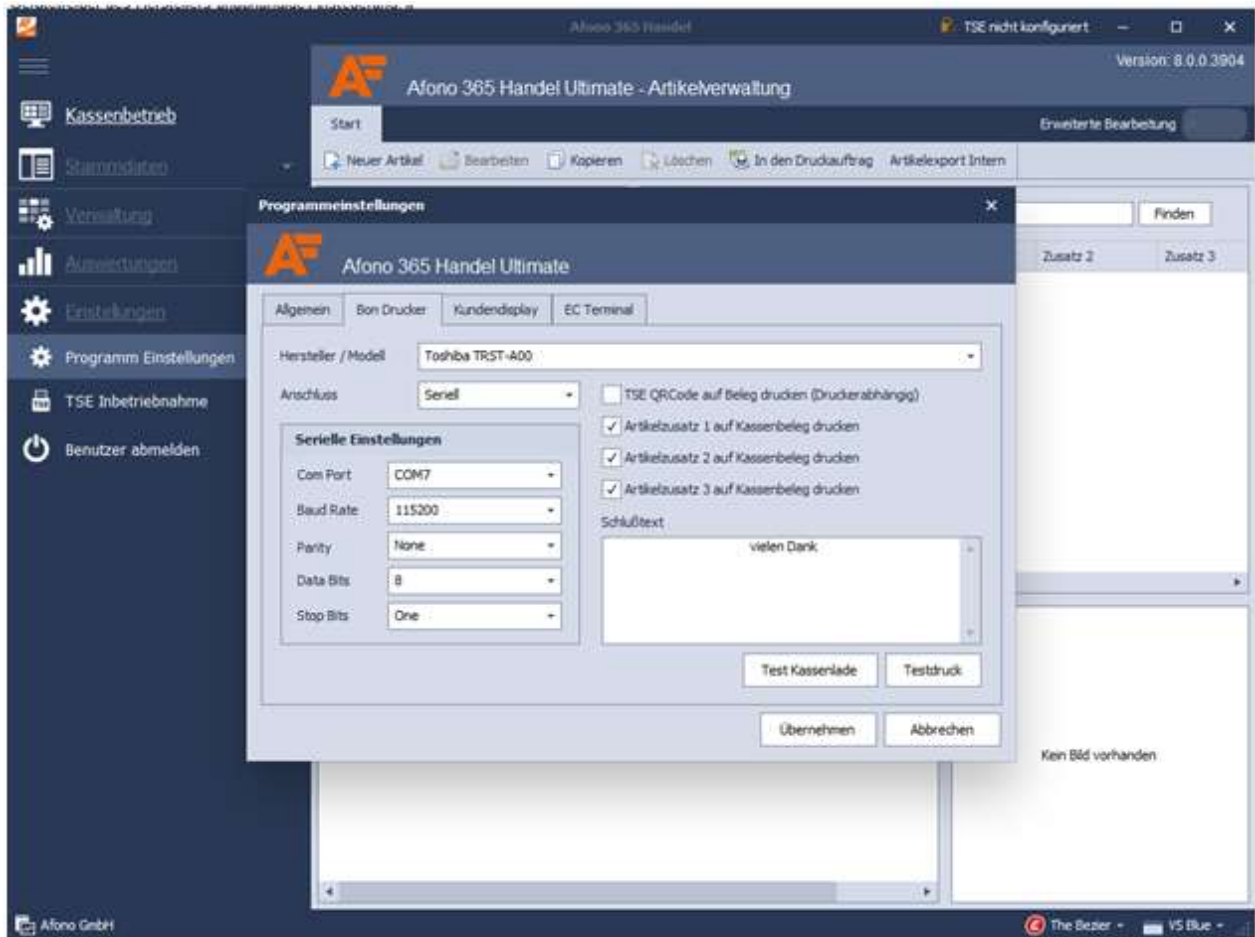
Aktivierung:

Ist das Produkt Afono 365 Handel noch nicht aktiviert, folgt eine entsprechende Information mit Kauf- bzw. Aktivierungsfunktion. Innerhalb des Testzeitraumes von 30 Tagen wird mit *Weiter* diese Fenster geschlossen und die Kassensoftware gestartet. Im Aktivierungsfenster wird die Anzahl der Tage des noch verbleibenden Testzeitraumes angezeigt.

Durch Eingabe einer gültigen Lizenznummer wird das Produkt aktiviert.

Programmeinstellungen

Die Afono 365 Kassensoftware verwendet bei den Belegdruckern, sowie weiterer POS-Peripherie eine vom Gerätetreiber des Herstellers unabhängige Ansteuerung.



Mittels des jeweiligen Kartenreiters können verschiedene Bondrucker, Kassenladen, Kundendisplays ausgewählt und die Funktion getestet werden.

EC-Terminals werden mittels Festlegung der IP-Adresse und Eingabe der Benutzerdaten (lt. Vorgabe des Bereitstellers des EC-Terminals) für die Übernahme des Zahlungsbetrages konfiguriert.

Datenimport

Aufgrund der Anforderungen entsprechend der Kassensicherungsverordnung und der damit erforderlichen Änderungen in den Datenstrukturen im Zusammenhang Datenerfassung nach DSFinV-K, ist eine Umwandlung der bisher erzeugten Buchungs- und Finanzdaten nicht möglich. Im Ergebnis der Datenübername sind Buchungs- und Finanzdaten nur für statistische Auswertungen verwendbar.

Import der Daten in die Afono 365 Kassensoftware

Ablauf:

1. Start der Software Afono 365 Handel
2. Startfenster > Menüpunkt *Neuen Mandant anlegen* (links oben)
3. Option aktivieren: Mandant aus Vorgängerversion CSS Group 365 erstellen
4. Assistent starten
5. Auswahl des Speicherorts der vorab exportieren Daten (in der Regel der Desktop)
6. Tragen Sie zunächst einen eindeutigen Mandantennamen ein und kontrollieren Sie dann die ersten vier Menüpunkte auf korrekte Eingaben (Firmendaten, Finanzdaten, Steuersätze, Admin-Konto)
Kontrollieren sie, ob Im Menüpunkt *Administratorkonto* im Feld *Name auf Belegen* ein gültiger Name steht und ergänzen Sie dies, falls der Name fehlt.
7. Wechseln sie auf *Übernahmeoptionen* und markieren Sie alle gewünschten Auswahl-Optionen. Wenn Sie Optionen weg lassen: dies kann nicht nachgeholt werden !
Wählen Sie das Buchungsjahr aus, ab dem die Daten übernommen werden sollen. Es können natürlich nur Daten übernommen werden, die zuvor mit der alten Version auch exportiert worden sind.
Nun fehlt noch der Anmeldeame und eine PIN für diesen Administrator. Bitte notieren Sie sich Ihre Eingaben sorgfältig.
Markieren Sie nun noch die beiden unteren Checkboxen und klicken auf *Daten übernehmen*.

ACHTUNG:

Der Import kann abhängig von der Auswahl der Bestände und PC-Leistung 30 -90 Minuten dauern. Unterbrechen Sie den Vorgang unter keinen Umständen.

Nach erfolgreichem Datenimport folgt die Dateneingabe zu Anlage eines Administratorkontos.

Anschließend kann die Kassensoftware mit der soeben festgelegten Administrator-PIN gestartet werden.

Inbetriebnahme der TSE

Voraussetzungen:

1. Das Kassensystem ist mit einem Bondrucker verbunden. Der Testdruck aus der Gerätesteuerung war erfolgreich.
2. Der richtige Mandant ist ausgewählt
3. Daten sind aus der Vorgängerversion importiert

Ablauf:

Im Menü Einstellung befindet sich der Menüpunkt *TSE-Inbetriebnahme*.

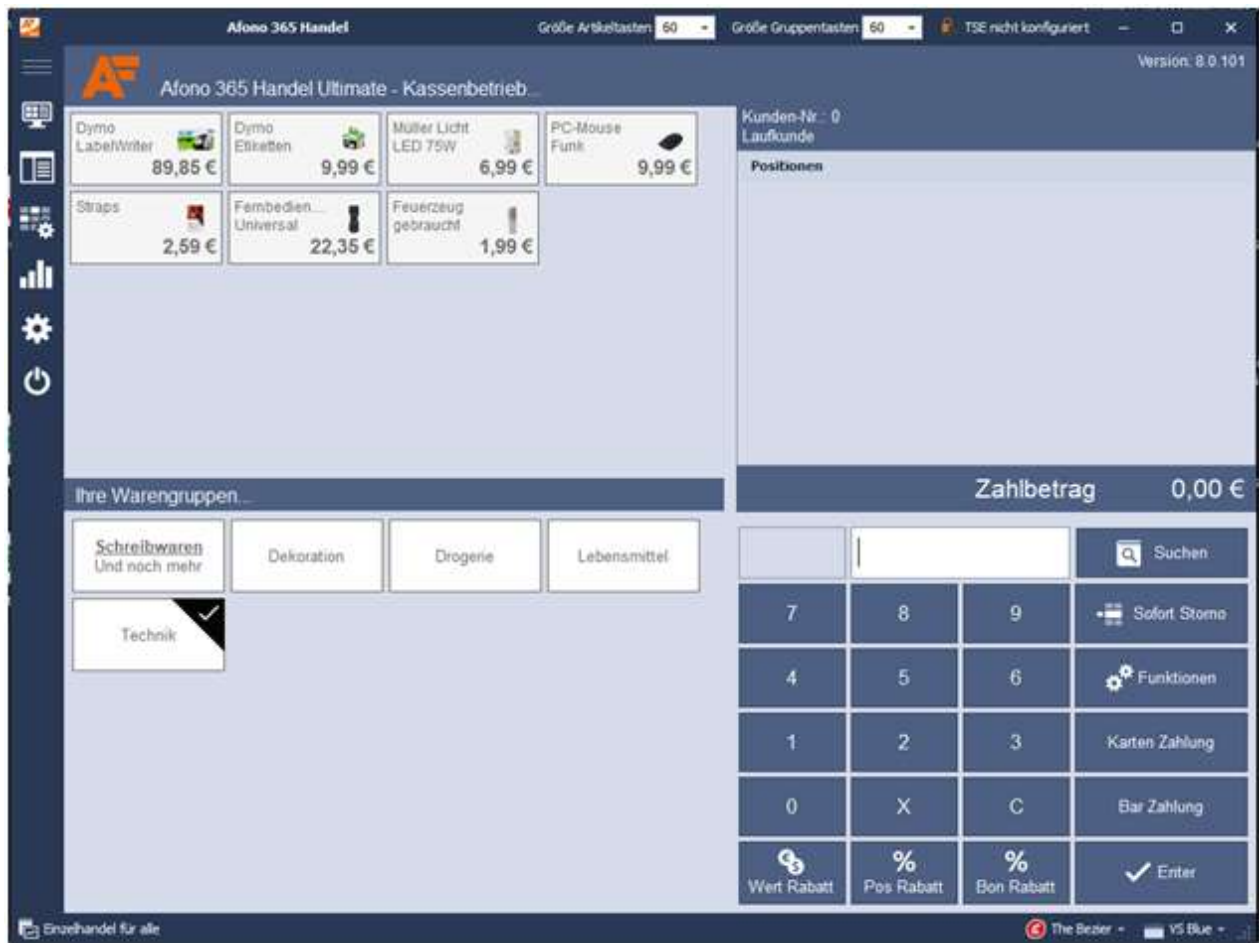
Der Vorgang ist einfach und schnell ausgeführt.

Nach Auswahl des USB-Laufwerks, an dem sich die TSE befindet (in der Regel wird die TSE automatisch erkannt) startet die Inbetriebnahme mit dem Klick auf *Ausführen*

Nach erfolgreicher Aktivierung wird der Inbetriebnahmebeleg gedruckt.

Dieser Beleg ist aufzubewahren.

Erste Schritte



Die Kassensoberfläche unterteilt sich in 3 Hauptbereiche

1. Die Artikelauswahl

Die Artikelauswahl befindet sich im linken Bereich des Buchungsfensters. Im oberen Bereich erfolgt die Darstellung der Artikelauswahltasten, deren Aufstellung sich nach der Aktivierung der Warengruppe im unteren Bereich des Buchungsfensters richtet. Innerhalb der Artikeltasten werden Bezeichnung, Preis und ein Bild des Artikels angezeigt. Ergänzend gibt es die Möglichkeit für jede Wahltaste individuell die Farben für Schrift, Fläche und Umrandung festzulegen. Die Größe und Anordnung erfolgt automatisch, entsprechend der Auflösung des eingesetzten Monitors.

In der Kopfleiste können die Darstellungsgrößen für die Tasten festgelegt werden,

Hinweis:

Die Position der Artikeltasten wird mittels Klick auf die gewünschte Artikeltaste und halten der linken Maustaste mit gleichzeitiger Verschiebung an eine andere Position verändert.

2. Die Buchungsliste

Der rechte obere Bereich ist für die Buchungsliste reserviert. Die Navigation (scollen) erfolgt per Touchfunktion, je nach Art des Touchsystems auch per Wischfunktion. Ergänzend kann die Navigation per Maus oder Tastatur erfolgen. Der jeweils mit dem blauen Balken markierte Artikel ist zur Bearbeitung per Funktionstasten im rechten unteren Teil des Fensters aktiviert.

3. Der Nummernblock

Der Nummernblock ist multifunktional und besitzt verschiedene Funktionen, die mit weiteren Bedienelementen zusammenarbeiten können.

Eingabe der Artikelnummer

Suchfunktion - Artikelsuche über verschiedene Suchbegriffe

Auswahl der beiden Hauptzahlarten im Kassensbetrieb

3 Rabattfunktionen

Sofortstorno

unter weitere Funktionen ändert sich die Darstellung wie folgt.

 Bestellung Parken	Gutschein verkaufen	 Kunde auswählen
 Bestellung Laden	Kostenloser Gutschein	 Als Auftrag
Waren Rücknahme	Gutschein einlösen	 Kassen Belege
 Position Bearbeiten	Fremd Gutschein	
Eigenbedarf buchen	Einlage buchen	Entnahme buchen
X-BON Zwischenbericht	Z-BON Kassenabschluss	 Zurück zur Buchung

Verwaltung

Im Bereich Stammdaten werden alle Festlegungen zum Unternehmen und für den Kassensbetrieb getroffen. Jeder Mandant erfordert separate Festlegungen zu den Unternehmensdaten und zur Einrichtung der Software.

Nach Aufruf des Dialogfensters über den Menüpunkt **Firma > Mandant > Einstellungen** können die verschiedenen Bereiche des Dialoges mittels der Karteikartenreiter geöffnet werden.

Hinweis:

Die Anlage eines neuen Mandanten erfolgt per Menüpunkt Neuen Mandant anlegen im Startfenster der Kassensoftware.

Bitte beachten Sie, dass jeder Mandant eine eigene TSE benötigt !

USt-Schlüssel	Steuersatz	Beschreibung
USt-Schlüssel 1	19,00 %	Allgemeiner Steuersatz
USt-Schlüssel 2	7,00 %	Ermäßigter Steuersatz
USt-Schlüssel 3	0,00 %	Durchschnittsatz (§ 24 Abs. 1 Nr. 3 UStG)
USt-Schlüssel 4	0,00 %	Durchschnittsatz (§ 24 Abs. 1 Nr. 1 UStG)
USt-Schlüssel 5	0,00 %	Nicht Steuerbar
USt-Gutscheine	USt 5	Bei Mehrzweckgutscheinen ist der USt-Schlüssel 5 (Nicht Steuerbar) anzuwenden

Firmendaten:

Hier erfolgt die Eintragung der Adressdaten, der Bankverbindung, der Finanzdaten sowie der Nummernkreise für die Fakturierungsvorgänge. Der Bereich Steuersätze ermöglicht die Zuordnung der Steuersätze zu den einzelnen USt-Schlüsseln.

DATEV:

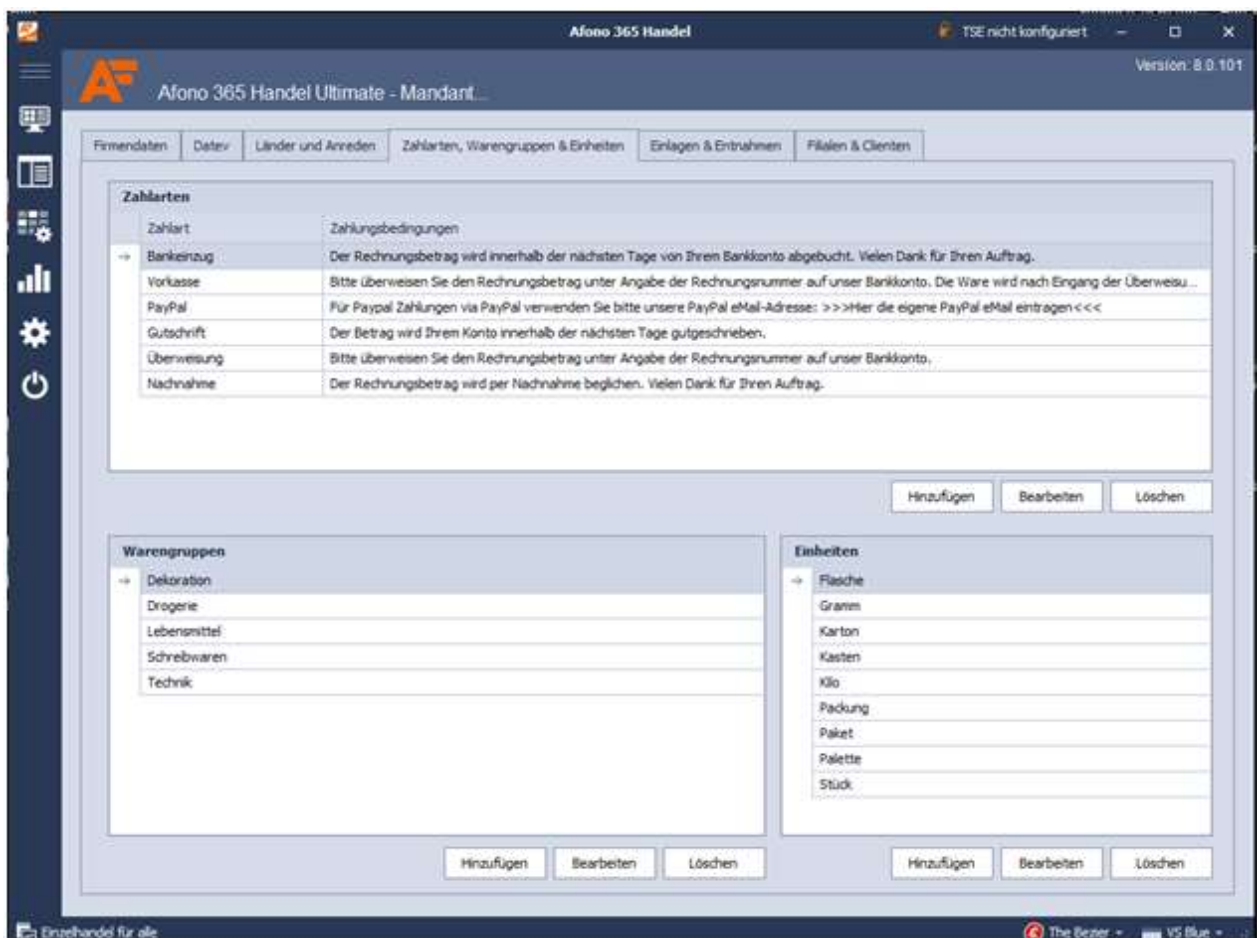
Die Kassensoftware bietet die Möglichkeit den Buchungsvorgängen ein entsprechendes DATEV-Buchungskonto zu zuordnen zum späteren Export der Buchungsdaten im DATEV-Format. Im Menü DATEV können zum hier vorgegebenen Kontenrahmen, weitere Konten hinzugefügt und bearbeitet werden.

Länder und Anreden:

In diesem Bereich erfolgt die Festlegung der Länderkennungen und der im Programm zu verwendenden Anreden.

Zahlarten, Warengruppen und Einheiten:

Hier erfolgt die Festlegung der verwendbaren Zahlarten und deren Zahlungsbedingungen. Die Warengruppen sind für alle Filialen einheitlich. Mit den Funktionen **Hinzufügen** bzw. **Bearbeiten** öffnet sich das Bearbeitungsfenster für die Warengruppe zur Festlegung von Bezeichnung und Erscheinungsbild der Schnellwahltaste auf der Kassieroberfläche.



Einlagen & Entnahmen

Festlegung der Texte, Steuerschlüssel und Datev-Kontenzuordnung für die späteren Buchungen von Einlagen und Entnahmen.

Filialen:

Dieser Eingabedialog unterteilt sich in 2 Bereiche.

Filialen

Im oberen Bereich sind die Adressdaten aus dem **Stammdaten > Firmendaten** als "Zentrale" fixiert. Mittels der Funktion **Hinzufügen** erfolgt die Neuanlage einer Filiale. Für jede Filiale ist eine Lizenz erforderlich. Alternativ ist ein 30Tage-Testbetrieb mit der Filiale möglich. Nach Speicherung der neuen Filiale bietet das Programm die Möglichkeit die Artikel der Zentrale direkt zur übernehmen. Warengruppen und Artikel sind anschließend nach Filiale gruppiert in der Artikelstammdatenverwaltung angeordnet.

Clienten (Arbeitsstationen)

Jede Filiale nutzt in der Regel eigene Arbeitsstationen(Clienten). In diesem Bereich erfolgt die Zuordnung der Arbeitsstation zu jeweiligen Filiale. Weiterhin werden hier die Lizenzen für alle Stationen zentral verwaltet. Die Aktivierung der Station durch einen Benutzer in der Filiale ist nicht erforderlich.

Artikelverwaltung:

In der Artikelverwaltung erfolgt die Eingabe und Pflege der Artikeldaten, Warengruppen, Preise, sowie das Verhalten der Artikel beim Kassiervorgang.

The screenshot displays the 'Afono 365 Handel Ultimate - Artikelverwaltung' software interface. The window title is 'Afono 365 Handel' and the version is '8.0.0.3339'. The main area shows a list of articles with columns for 'Artikel-Nr', 'Bezeichnung', 'Zusatz 1', 'Zusatz 2', 'Zusatz 3', 'Soll', 'Ist', 'Einheit', and 'ID'. The first article is highlighted with a mouse cursor. Below the list is a section for 'Lieferanten & Bestellung' with a 'Druckauftrag' button and a table for adding items to a purchase order. On the right, there is a preview image of a pack of blue surgical masks.

Artikel-Nr	Bezeichnung	Zusatz 1	Zusatz 2	Zusatz 3	Soll	Ist	Einheit	ID
456123	Atemschutzmasken 100	100 Stk/Packung			5	0	Packung	
7896512	Atemschutzmasken 2x	2 Stk/Packung			5	0	Packung	
00312094	Erhaltungstabletten Siemens Kaffeeautomaten	TZ80002A			5	8	Packung	
404744331...	Microfaserlucher farbig	4 Stk/Packung			5	100	Packung	
871478967...	Palmolive Flussigseife-grun	300 ml			5	50	Flasche	
871478993...	Palmolive Flussigseife Milch & Honig	300 ml			5	0	Flasche	
400244809...	Raumluft				5	10	Flasche	
424200387...	Reinigungstabletten Siemens	TZ80001A			5	6	Packung	

Im linken Bereich sind alle Warengruppen aufgelistet, im rechten Bereich wird der Inhalt der links markierten Warengruppe angezeigt,

Mittels Doppelklick auf ein Produkt in der Artikelliste oder die Funktion *Bearbeiten* bzw. *Neuer Artikel* in der oben angeordneten Funktionsleiste, wird das Artikelstammblatt geoffnet.

Das Artikelstammblatt gliedert sich in 3 Bereiche

Artikelstammblatt Artikelnummern bearbeiten...

Algemein Zusätzliche Daten Artikel Zentrale

Artikel-Nr / EAN: 00312094

Warengruppe: Drogerie

Bezeichnung: Entkalkungstabletten Siemens Kaffeautomaten

Zusatz 1: TZ90002A

Zusatz 2:

Zusatz 3:

Menge / Einheit: 1 Packung

Soll Bestand: 5 Ist Bestand: 8

Steuerschlüssel: 19,0 Datev Konto:

Ø EK Preis Netto: 0,00 €

In Netto

VK Brutto 1: 16,05 € VK Netto 1: 13,49 €

VK Brutto 2: 16,15 € VK Netto 1: 13,57 €

VK Brutto 3: 16,35 € VK Netto 1: 13,74 €

Zusätzliche EAN / Scan Codes

1: 00312094 2:

3: 4:

5: 6:

Buchungsoptionen

Buchungsdialog:

Lagerhaltung aktivieren

Bei Lagerbestand von 0 Verkauf nicht mehr zulassen

Artikel kann rabattiert werden

Artikel negativ buchen (vom Beleg abziehen)

Preisangabe beim buchen aktivieren

Mengen- Gewichtsangabe beim buchen aktivieren

Serien- Vertragsnummer beim buchen abfragen

Speichern & Neu Speichern & Schließen Abbrechen

Allgemein:

Die Artikelnummer/EAN ist das Schlüsselfeld jedes Artikels. Diese Nummer ist somit eindeutig und kann nur einmal im System vergeben werden. Beim Speichern des Eingabedialoges erfolgt diesbezüglich eine automatische Feldprüfung, gegebenenfalls mit dem Hinweis, dass diese Artikelnummer bereits vergeben ist. Die Felder Menge, Einheit und IstBestand können nur bei einer Neuanlage des Artikels ausgefüllt werden. Im Feld Durchschnitts EK-Preis wird der aus den Lieferanten-Einkaufspreisen ermittelte Durchschnittswert angezeigt. Im Feld Datev-Konto wird mittels Suchbegriff das gewünschte Konto ermittelt und zugeordnet.

Es besteht ergänzend die Möglichkeit mit Bereich **EAN/ScanCodes** weitere 6 Schlüsselnummern bzw. Scancodes zu hinterlegen. Hier können auch mit anderen Artikel identische Codes gespeichert werden. Bei deren Aufruf über diese Nummer erfolgt eine Auflistung aller Artikel mit der gleichen Bezugsnummer.

Die **Buchungsoptionen** legen bestimmte Eigenschaften des Artikels fest. Die Buchung eines Artikels kann optional mittels einer speziellen Erfassungs-/Buchungsmaske erfolgen. Diese Festlegung erfolgt im Feld **Buchungsdialog**.

(Steht keine Dialogvorlage zur Auswahl bzw. ist eine individuelle Vorlage gewünscht, wenden Sie sich bitte an Ihren Afonoâ Fachhändler)

Die weiteren Optionen sind:

Lagerhaltung aktivieren

Bei Lagerbestand von 0 Verkauf nicht mehr zulassen

Artikel kann rabattiert werden

Artikel negativ buchen (vom Beleg abziehen)

Preisangabe beim buchen aktivieren

Mengen- und Gewichtsangabe beim Buchen aktivieren

Serien- Vertragsnummer beim buchen abfragen

Artikelstammblatt

AF Artikeldaten bearbeiten...

Allgemein Zusätzliche Daten Artikel Zentrale

Automatisch Pfandberechnung

Pfandberechnung aktivieren

Datev Konto: [] - Steuerschlüssel: 19,0 -

Einheit: [] -

Bezeichnung: []

VK Brutto: 0,00 € VK Netto: 0,00 €

Schnellwahlkarte

Schnellwahlkarte aktivieren

Bezeichnung: Entkalkungstabletten Siemens Kaffeeautomaten


Tastenfarbe: [245; 2...] Textfarbe: [105; 1...] Rahmenfarbe: [105; 1...]

EAN Auswahl: Artikel-Nr []

Entkalkungstab...
Siemens
Kaffeeautomaten

16,05 €

Artikelbild



Artikelbeschreibung

Speichern & Neu Speichern & Schließen Abbrechen

Zusätzliche Daten:

Bei separater Preisberechnung für Pfandartikel z.B. Flaschenware wird der Bereich **Automatische Pfandberechnung** aktiviert und ist mit den gewünschten Eingaben zu versehen.

Jeder Artikel kann eine **Schnellwahltaste** belegen. Die Platzierung eines Produktfotos und die Festlegung der Farben für Taste, Schrift und Rand gewährleistet eine schnelle Orientierung der Bedienung auf der Kassieroberfläche

Das Produktfoto kann vom PC geladen oder direkt mittels angeschlossener Kamera bzw. Notebook-Kamera aufgenommen werden. Es besteht weiterhin die Möglichkeit mit Hilfe des integrierten Fotoeditors die Aufnahme sofort zu bearbeiten.

Die Funktion **EAN Auswahl** ermöglicht die Zuordnung des Artikels zu einer bestimmten Schlüsselnummer, unabhängig von der eigenen EAN-Nummer, z.B. um ein Artikel-Set zu buchen. Dabei wird das betreffende Feld ausgewählt in dem die betreffende Nummer hinterlegt wurde.

(siehe **EAN/ScanCodes**)

Das Eingabefeld **Artikelbeschreibung** dient zur Eingabe weiterer Informationen zum Artikel.

Artikel Zentrale

In diesem Fenster erfolgt die Zuordnung des Artikels zu gewünschter Filiale

Hardware:

Die Afono 365 Handel verwendet für den Belegdruck und die Kundendisplays eine Direktsteuerung. Damit ist das System einfacher zu konfigurieren und unabhängig von der Treiberunterstützung der einzelnen Hersteller.

Für den Ausdruck von Belegen aus dem Auftragswesen , z.B. Angebote, Rechnungen etc. sowie Berichten und Auswertungen werden die üblichen Druckertreiber des jeweiligen Druckerherstellers genutzt.

Aufstellung der unterstützten Kassen-Belegdrucker

Die Ansteuerung erfolgt bei den nachfolgenden Drucker generell direkt über den seriellen Port (RS232) oder über die LAN-Port des Belegdruckers.

Sollten am Kassen-PC oder am Drucker kein serieller oder LAN-Port zur Verfügung stehen, sind die erforderlichen Umrüstungen am Drucker vorzunehmen oder die passenden Adapter einzusetzen. (z.B. von USB des PC aus RS232)

Nicht alle der nachfolgend aufgeführten Belegdrucker unterstützen den 2D-Druck zur Darstellung der TSE-Signatur als QR-Code. In diesem Fall wird die TSE Signatur als Fließtext ausgegeben.

Diese QR-Code Unterstützung ist in der Regel im Datenblatt des Herstellers ausgewiesen.

Unterstützte Drucker per Direktansteuerung

Toshiba TRST A00

Aures ODP 333

Aures ODP 444

Aures ODP 200

Aures ODP 1000

Metapace T25

Metapace T3

Epson TM-T88 II

Epson TM-T88 III

Epson TM-T88 IV

Epson TM-T88 V

Epson TM-T88 VI

Epson TM-T70II

Epson TM-T90

PartnerTech RP300/320

Bixolon Samsung SRP 275

Bixolon Samsung SRP 350

Bixolon Samsung SRP 370

Bematech MP-4000 TH

Unterstützte Kundendisplays

Kundendisplays werden per RS232 und per USB-Schnittstelle von der Kassensoftware angesteuert.

Aures OCD 100/150

Aures OCD 300

Longshine LD 240

Glancetron/Jarltech 8034

Epson DM-D110

Epson DM-D210

Epson DM-D500

PartnerTech CD 7220

Unterstützte Kassenladen

Kassenladen mit elektrischer Öffnung werden per standardisiertem RJ-11 Anschluss direkt mit dem Belegdrucker verbunden und gesteuert.

Stand der Anleitung 29.03.2021